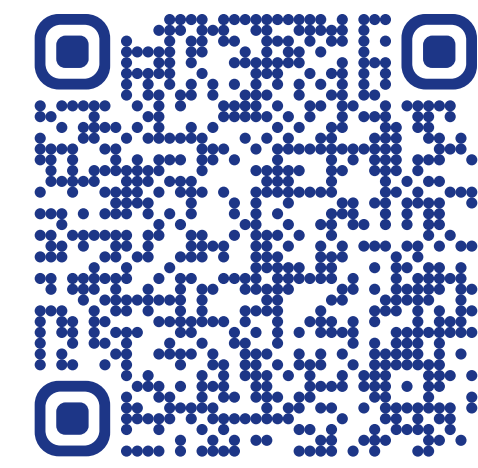


ЦЕНТР ИЗУЧЕНИЯ
ПИТАНИЯ
И БЛАГОПОЛУЧИЯ
ЖИВОТНЫХ

Безопасный Новый год с питомцем

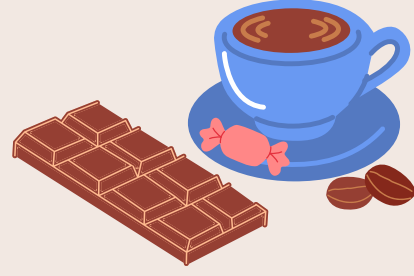


Присоединяйтесь,
чтобы узнать
больше о питании
и благополучии
кошек и собак!

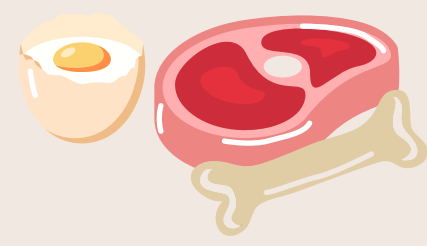
petcarecenter.ru



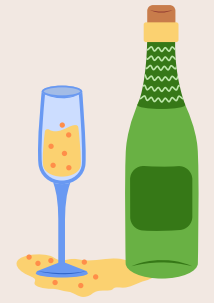
токсичная и опасная еда



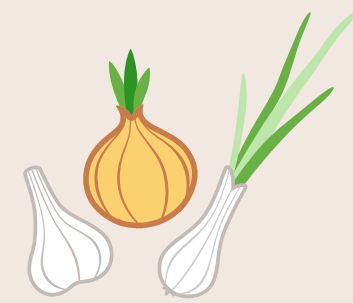
шоколад и кофе



сырое мясо, яйца и кости



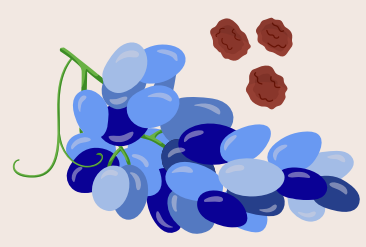
алкоголь



лук и чеснок



конфеты
с подсластителем ксилитолом



виноград и изюм



орехи макадамия



токсичные и опасные растения



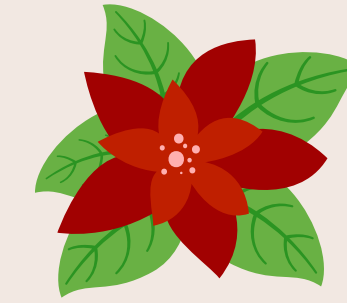
падуб



омела



амариллис



пуансеттия



сосновые иголки



На живых ёлках из леса могут быть клещи — переносчики заболеваний питомцев. Лучше приобретать их в официальных точках продаж и обрабатывать специальным средством, безопасным для животных.

! важно ограничить доступ питомца к этим продуктам и растениям, а также предупредить гостей !

Украшение ёлки и интерьера

!! Важно избежать

- легко бьющихся ёлочных украшений
- искусственный снег-спрей
- мишуры и «дождика»

Такие декорации привлекательны для питомцев, но могут быть разбиты или проглочены ими и нанести серьезный вред.

🔒 Ёлку необходимо прочно зафиксировать

Чтобы избежать её падения и получения травм животными.



Не храните подарки в свободном доступе для питомцев

Они могут попытаться их открыть и будут разочарованы, что это не для них.



Подключайте электро-гирлянды в труднодоступных местах

Куда гарантированно не смогут дотянуться питомцы.

Праздники без стресса

Гости

Заранее познакомьте питомца с незнакомыми ему людьми

Объясните гостям, что ему необходимо личное пространство

Следите, чтобы питомец не убежал, когда гости входят в дом

Убедитесь, что никто не кормит его со стола

Отъезд хозяина

Планируете провести праздники вне дома и без питомца? Не оставляйте его одного

Наймите сиделку, няню или поручите животное соседям или друзьям

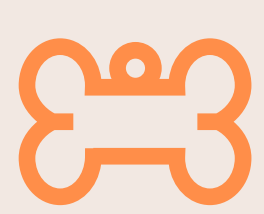
Заранее познакомьте питомца с новым человеком во избежание стресса

Громкие звуки

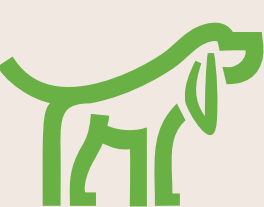
Оградите питомца от громкого шума. Не гуляйте с ним в вечернее и праздничное время в местах большого скопления людей

Создайте тихую зону комфорта для питомца, где он сможет спрятаться при стрессе (чаще всего - в ванной)

Заранее обсудите с ветеринарным врачом возможность использования успокаивающих препаратов, если у питомца сильные страхи



Сделайте питомцу адресник со своими контактами. Это касается и кошек, и собак. Лучше всего крепить его отдельно от поводка и шлейки. Рассмотрите возможность чипирования.



Важно выгуливать собак только на поводке, во избежание побега и попадания под машину из-за шума. Ещё лучше обеспечить собаке длительную прогулку до времени запуска салютов.



Имейте под рукой контакты ближайшей круглосуточной ветеринарной клиники.

Если питомец проглотил опасный предмет, получил травму или отравился, не пытайтесь лечить его самостоятельно — сразу обращайтесь к ветеринарному врачу.