



ЦЕНТР ИЗУЧЕНИЯ
ПИТАНИЯ
И БЛАГОПОЛУЧИЯ
ЖИВОТНЫХ

Кошка из приюта в новом доме: как кормить питомца?



Заранее спросите, как и чем кормили кошку в приюте, и узнайте у прошлых опекунов о её пищевых привычках, обстоятельствах жизни и состоянии здоровья. **Не меняйте резко рацион, размер порции, кратность и время кормления животного!**

Для многих кошек изменение окружающей обстановки может стать значительным источником стресса и причиной отказа от корма. Одни сразу же начинают исследовать новое пространство, в то время как другие могут на несколько часов или даже дней спрятаться в укромном месте. Поэтому **важно заранее подготовить дом** к появлению нового члена семьи.

Как подготовить дом к новому жильцу?

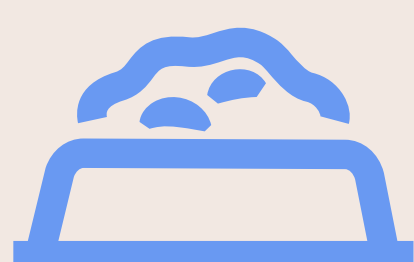
Вы можете помочь своему новому питомцу справиться со стрессом. Для этого заранее **проконсультируйтесь с ветеринарным врачом**: он подскажет, какие феромоны и медикаменты успокоят кошку во время переезда и в первые дни в новом доме.

Дома разместите переноску с кошкой в тихом и безопасном месте. Откройте дверцу и понаблюдайте за питомцем с расстояния. В первое время ограничьте передвижение кошки несколькими небольшими комнатами, обеспечив в них всё необходимое.

Будьте терпеливы: не ожидайте, что кошка сразу станет спокойной и расслабленной. Котята обычно быстрее адаптируются к новой среде, чем взрослые и пожилые питомцы.



[Чек-лист подготовки благополучного дома для питомца](#)



Для кошек очень важно не допускать периодов голодания на фоне стресса или неподходящего рациона, ведь уже после суток без пищи животное может серьёзно заболеть! Предлагая кошке привычный рацион или постепенно вводя новые текстуры, вкусы, чередуя сухой и влажный корм, вы сможете найти оптимальное решение, которое подойдёт именно вашему питомцу.

Как начинать кормление?

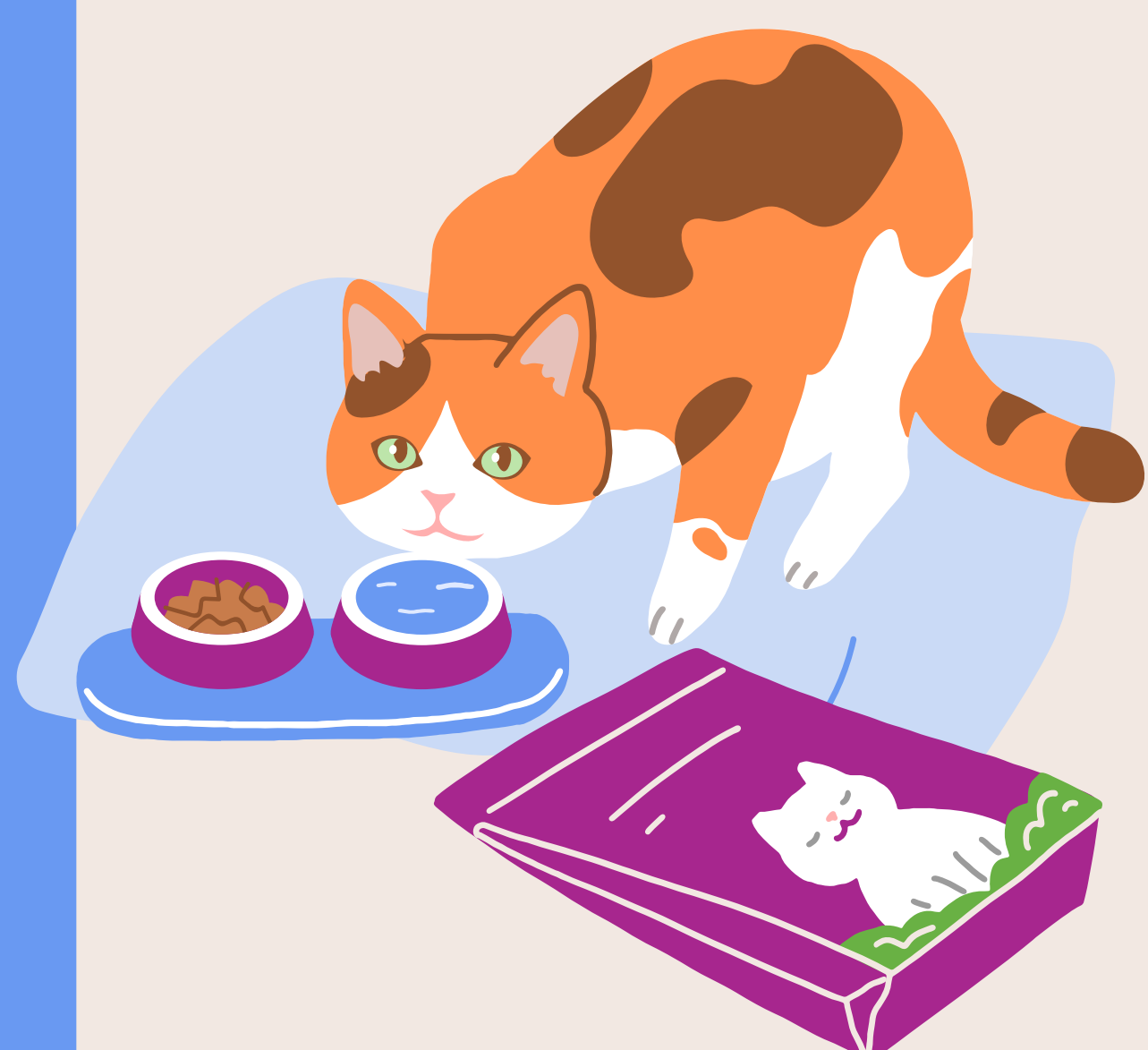
Кошка может отказываться от еды, пока не привыкнет к новой территории и не изучит её. Рекомендуется поставить миску с привычным кормом в комнате, где первое время находится питомец, а миску с водой разместить поодаль. Кошки предпочитают пить и есть в разных местах. Ваш питомец может начать есть сразу после того, как найдёт миску с едой, или дождаться, пока изучит обстановку и почувствует себя в безопасности.

Поместите корм в доступное для кошки место и понаблюдайте, в каких условиях и в какое время она его съест. Возможно, она будет делать это ночью, и тогда для наблюдения можно использовать камеру. Если вы предлагаете питомцу влажный корм, помните, что его можно оставлять в открытом виде не более чем на 20 минут. Учитывайте, что **кошки едят небольшими порциями несколько раз в течение суток**.

Кошки могут быть придирчивы к посуде, из которой едят и пьют, поэтому важно **внимательно отнестись к информации о привычках** вашего питомца. Если покупаете новую миску, то лучший выбор — отдельные тяжёлые устойчивые миски из керамики или стекла.

Особое внимание уделите качеству и режиму питания котят: они требуют подходящих по возрасту кормов, высокую частоту кормления в соответствии с возрастом (не менее 6–4 раз в день) и постоянный доступ к воде.

Для кошек важную роль играет питьевой режим и свежесть воды. Предложите питомцу несколько мест для питья на выбор, **регулярно мойте миски и обновляйте воду**. Рассмотрите вариант питьевого фонтанчика.



Когда кошка освоится в вашем доме, начинайте вводить новые правила кормления, следуя этому списку:

- отдавайте предпочтение **сбалансированным готовым рационам** в соответствии с возрастом и индивидуальными особенностями кошки (кастрация, лишний вес, заболевания и др.);
- предпочтительно в питании кошек сочетать сухой и влажный корм. Для сухого корма обеспечьте свободный доступ к суточной порции (буфетный тип питания) или регулярное наполнение миски, а для влажного — утреннее и вечернее кормление;
- соблюдайте рекомендации на упаковке**, чтобы не допустить у животного недокорма или перекармливания, даже если используете буфетный тип питания;
- всегда предлагайте питомцу **свежий корм**: кошки очень чувствительны к признакам порчи рациона и могут отказаться от заветрившейся пищи;
- в зависимости от уровня активности и стабильности массы тела кошки, порцию корма можно в течение 4–7 дней уменьшать или увеличивать до 20%;
- кошки предпочитают корм **от 20 до 39°C**. Не давайте кошке слишком холодную пищу, это может привести к рвоте и неприятию этого рациона питомцем в будущем из-за негативного опыта;
- обращайте внимание на наличие и качество стула питомца;
- используйте корм и лакомства в комбинации с кормушками-головоломками и игрушками **для стимулирования активности кошки**, а также налаживания связи с питомцем;
- при переводе на новый корм постепенно добавляйте его в привычный рацион питомца или предлагайте в отдельной посуде, каждый день увеличивая порцию нового корма, а старого — уменьшая. Некоторым кошкам требуется больше времени, чтобы принять новое — не торопитесь и используйте одну из предложенных ниже схем:

Количество нового корма, %	 25%	 50%	 75%	 100%
Плавный ввод нового корма, кол-во дней	1–4	5–8	9–11	12–14
Быстрый ввод нового корма, кол-во дней	1–2	3–4	5–6	7

 Новый корм
  Прежний корм



Что делать, если кошка отказывается есть?

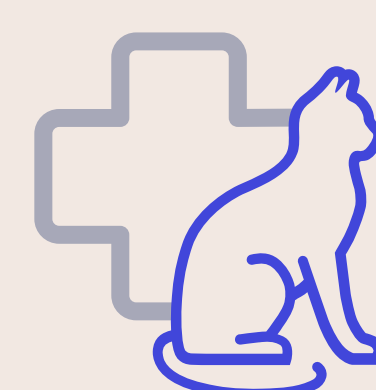
- Убедитесь, что кошка **чувствует себя в безопасности** во время приёма пищи и, если это не так, попробуйте сменить место кормления. Обеспечьте кошке приватность и тишину, отсутствие посторонних запахов и беспокойства во время приёма пищи. Если у вас несколько питомцев, предложите им разные места кормления на выбор;
- Предлагайте кошке разные вкусы, разные формы гранул сухого (пример: подушечки) или текстуры влажного корма (кусочки в соусе или желе, паштет), чтобы определить её предпочтения. Новизна может повышать аппетит у кошек, однако некоторым кошкам может быть важен именно привычный корм;
- Посуда может не нравиться кошке, поэтому предоставьте ей выбор: широкие и глубокие миски, низкие тарелки почти без бортиков, или просто положите корм на силиконовый коврик;
- Подогревание влажного корма (до 39°C) непосредственно перед кормлением может повысить его вкусовую привлекательность;
- Допускается введение в рацион **до 10% лакомств** для повышения пищевой мотивации — их можно предлагать отдельно или подмешивать в корм;
- Размачивание сухого корма у кошек редко вызывает позитивный отклик, но допустимо использовать и такой инструмент.



Узнайте больше о благополучии и питании кошек и собак на сайте

petcarecenter.ru

Памятка создана совместно с:



НАЦИОНАЛЬНАЯ
АССОЦИАЦИЯ
МЕДИЦИНЫ КОШЕК



Фонд помощи
бездомным животным